

INFORME ANUAL 2024



TRASCENDIENDO FRONTERAS. TRANSFORMANDO VIDAS.



SALUD Y DESARROLLO COMUNITARIO CD. JUÁREZ, A.C.

ÍNDICE

Nuestra fundadora: Guadalupe Arizpe de De la Vega	3
Mensaje de Guadalupe Canales, presidenta de FEMAP	4
Equipo y Consejo 2024	5
Quiénes somos: Misión, Visión y Valores	6
Impacto Global	7
Unidades Médicas	8
- Estadísticas Anuales de Salud y Atención	9
- Especialidades	10
- Eficencia Hospitalaria	11
- Detecciones Oportunas	13
- Indicadores de Impacto	14
- Ranking y Diversas Actividades	16
Programas Comunitarios	17
- Estadísticas Anuales de Compromiso con la Comunidad	18
- Clínica Preventiva	20
- Cáncer Boutique Listón Rosa	21
- FEMAP en Conexión	22
- Conectando con ValorArte	23
- ValorArte para Niños y Niñas	24
- En Sexualidad, ¡Tú tienes la palabra!	25
- Modelo ADN (Ampliando el Desarrollo de los Niños)	26
- Indicadores de Impacto	27
Escuela de Enfermería de FEMAP	28
- Estadísticas Anuales de Alumnos	29
- Becas Otorgadas	31
- Graduados	32
- Testimoniales de egresados	33
Ingresos y Egresos Anuales	34
Agradecimiento y Conclusiones	36

GUADALUPE ARIZPE DE LA VEGA

NUESTRA FUNDADORA



“¿Qué mejor objetivo en la vida que la hermosa sonrisa de un bebé en los brazos de una persona fuerte, sana y empoderada?”

Ese momento mágico de transformación es lo que veo todos los días en nuestro hospital y me encanta. Eso es lo que esto va a cambiar nuestro mundo.”

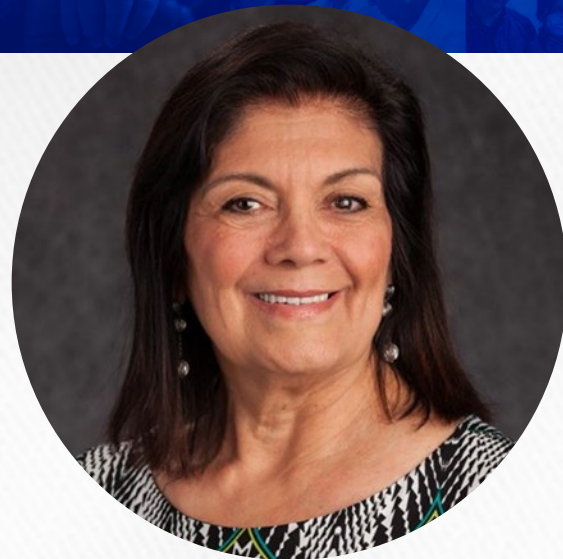
En 1973, preocupada por las mujeres y con una nueva ideología, Guadalupe Arizpe De La Vega les brindó poder, enseñándoles a tomar el control de su vida reproductiva. Esta ideología no solo transformó la imagen que tenía de sí misma, sino que la convirtió en un ser proactivo, lo que la impulsó a fundar una organización sin fines de lucro, llamada FEMAP.

En un mundo que continúa enfrentando desafíos sin precedentes, la fuerza de nuestro espíritu comunitario brilla como una luz de esperanza. Este año, 2024, cada miembro de nuestra comunidad ha tejido más fuerte la red de apoyo que nos define, demostrando que, todas y todos juntos, podemos superar cualquier adversidad.



GUADALUPE CANALES

PRESIDENTA DEL CONSEJO DE FEMAP



Estimada comunidad FEMAP:

En FEMAP, cada año representa una nueva oportunidad para crecer y reafirmar nuestro compromiso con ustedes. Durante el último año, hemos enfrentado desafíos que nos han fortalecido y demostrado la resiliencia y dedicación de nuestro equipo y voluntariado.

Este 2024, hemos alcanzado nuevos hitos que marcan la diferencia:

- Implementación de tecnologías innovadoras para mejorar la accesibilidad a nuestros servicios de salud.
- Expansión de nuestros programas educativos, alcanzando a más comunidades para ofrecer recursos que empoderan a individuos y familias.
- Fortalecimiento de nuestras políticas de sustentabilidad, asegurando que nuestras operaciones contribuyan positivamente al medio ambiente.

Los invito a seguir siendo parte de esta travesía, ayudando a construir una comunidad más saludable, por lo tanto más fuerte. Seguiremos juntos enfrentando el futuro con optimismo y esperanza.

Con un cálido abrazo,

Guadalupe Canales

Presidenta del Consejo FEMAP y de FEMAP Foundation.

“Agradezco profundamente el apoyo continuo de cada uno de ustedes, que nos permite seguir adelante con nuestra misión. Su compromiso nos inspira y nos motiva a seguir trabajando con pasión y determinación.”



EQUIPO DIRECTIVO 2024

Sophia Selene Torres Valdez

Directora, Unidades Médicas

María Eugenia Parra López

Directora, Programas Comunitarios FEMAP

Gloria María Molina Tapia

Directora, Escuela de Enfermería FEMAP

CONSEJO DIRECTIVO 2024

Guadalupe Arizpe de De la Vega

Presidenta Vitalicia

Guadalupe Canales

Presidenta

Francisco Solís Payán

Tesorero

Antonio Jiménez Vargas

Secretario

Olga Delgado García

Vocal

Luz Elena Farías de Jiménez

Vocal

Alejandra De La Vega Arizpe

Vocal

Guadalupe De La Vega Arizpe

Vocal

Héctor Hayen Cuarón

Vocal

Jeffrey Max Jones

Vocal

Guillermo Álvarez Terrazas

Vocal

Eugenia Minjares Zea

Vocal

Robbert Anderson

Asesor

Darlene Pacheco Piña

Asesora





¿QUIÉNES SOMOS?

Desde 1973, FEMAP ha mejorado la calidad de vida de personas y familias que más lo necesitan, garantizándoles acceso a atención médica de alta calidad, educación y programas sociales para la prevención en salud y la reducción de factores de riesgo en nuestra comunidad.

MISIÓN

Elevar la calidad de vida de las personas y sus familias.

VISIÓN

Ser una organización reconocida a nivel regional, nacional e internacional por su contribución al desarrollo humano, social y económico.

VALORES

- ✓ Interculturalidad
- ✓ Colaboración
- ✓ Respeto

- ✓ Resiliencia
- ✓ Libertad
- ✓ Dignidad

- ✓ Inclusión
- ✓ Superación personal

IMPACTO GLOBAL

UNIDADES MÉDICAS

122,709 1,099 239,045

Personas Atendidas

Nacimientos

Servicios Otorgados

PROGRAMAS COMUNITARIOS

(Programas con niñas, niños, adolescentes y promoción de la salud)

5,570 7,317

Personas Impactadas

Servicios Otorgados

ESCUELA DE ENFERMERÍA FEMAP

937 173 30,625

Estudiantes Activos

Graduados

Horas de Clase Impartidas

NÚMEROS TOTALES EN 2024

129,389 246,362

Personas Impactadas

Servicios Otorgados

Hospital de la Familia



UNIDADES MÉDICAS



Con más de 25 especialidades en Unidades Médicas, FEMAP ofrece diagnósticos precisos y tratamientos adecuados para mejorar la atención y salud de cada paciente.

DATOS Y RANKING POR LA REVISTA

EXPANSION



FEMAP
DE LOS 15 MEJORES
**HOSPITALES
PRIVADOS**
DEL NOROESTE DE MÉXICO
Y SEGUNDO MEJOR
DE CIUDAD JUÁREZ
RANKING
2024

Excelencia médica al servicio de la comunidad, con atención accesible, especializada y humana.

122,709

Personas Atendidas

1,099

Nacimientos

239,045

Servicios Otorgados



Durante 2024, las Unidades Médicas de FEMAP continuaron consolidándose como un pilar fundamental en la atención y prevención de la salud en la zona fronteriza del estado de Chihuahua, brindando servicios integrales con enfoque humano, profesionalismo y compromiso comunitario. Actualmente contamos con las siguientes especialidades que ayudan a llegar a nuestro compromiso con la comunidad fronteriza:

- **Angiología**
- **Anestesiología**
- **Cardiología**
- **Cirugía de tórax**
- **Cirugía general**
- **Cirugía maxilofacial**
- **Cirugía pediátrica**
- **Cirugía plástica y reconstructiva**
- **Gastroenterología**
- **Geriatría**
- **Ginecología y obstetricia**
- **Imagenología**
- **Medicina de urgencias**
- **Medicina interna**
- **Neonatología**
- **Nefrología**
- **Neurocirugía**
- **Neurología**
- **Odontología**
- **Oftalmología**
- **Oncocirugía**
- **Oncología**
- **Pediatría**
- **Psicología**
- **Rehabilitación física**
- **Salud mental**
- **Terapia intensiva**
- **Traumatología y ortopedia**
- **Urología**

“Con una atención directa a más de 122,700 personas y la prestación de 239,045 servicios médicos, este año reafirmamos nuestro alcance y vocación. Asimismo, se registraron 1,099 nacimientos, clara evidencia de nuestra capacidad y experiencia en la atención materno-infantil.”

Los servicios del Hospital de la Familia en el 2024 registraron un total de 3,305 egresos hospitalarios, distribuidos entre cuadro especialidades clave que se presentan en la siguiente gráfica. La atención obstétrica representó el mayor número de egresos con 1,454 casos, reflejando la sólida respuesta institucional en salud materna. Le siguieron los egresos por cirugía general, con 1,177 pacientes, que evidencian la capacidad resolutoria del hospital en procedimientos quirúrgicos programados y de urgencia.



Gráfica de Egresos por Especialidad | 2024

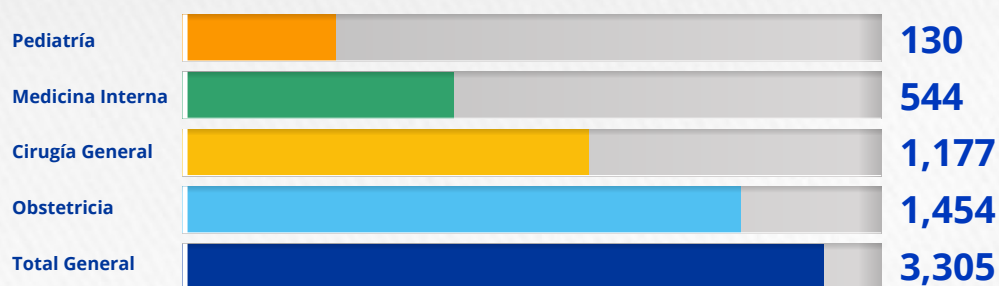


Tabla 1.1 - Índice de Eficiencia Hospitalaria (HDLF - 2024)

Mes	% Ocupación	ISC	IRC	DEIH	Puntaje	Nivel eficiencia	Calificación
Enero	29%	1.3	4.5	2.3	9	Media media	Bien
Febrero	31%	1.2	4.5	2.1	10	Media media	Bien
Marzo	24%	1.3	4.8	1.6	9	Media media	Bien
Abril	23%	1.3	4.4	1.9	10	Media media	Bien
Mayo	26%	1.3	4.6	1.9	10	Media media	Bien
Junio	31%	1.7	5.0	2.3	12	Media alta	Muy Bien
Julio	31%	1.3	5.0	1.6	12	Media alta	Muy Bien
Agosto	27%	1.3	4.7	1.7	9	Media media	Bien
Septiembre	27%	1.3	6.0	1.9	11	Media alta	Muy Bien
Octubre	31%	1.4	6.0	1.7	12	Media alta	Muy Bien
Noviembre	27%	1.2	4.7	1.9	10	Media media	Bien
Diciembre	30%	1.1	4.5	2.2	9	Media media	Bien



“ El índice de Sustitución de Camas se monitorea mensualmente (ISC) y otros indicadores hospitalarios como el Índice de Rotación de Camas (IRC) y el Promedio de Estancia Hospitalaria (DEIH, Tabla 1.1). Este sistema de evaluación permitió posicionar al Hospital dentro de los 200 mejores hospitales privados de México, según el ranking nacional de eficiencia operativa.

A lo largo del año, el hospital mantuvo una eficiencia operativa media a media-alta, alcanzando calificaciones entre 9 y 12 puntos sobre 15. En al menos cinco meses del año, se alcanzó una calificación de “Muy Bien”, o que reflejó una mejora constante en la gestión del recurso cama, tiempos de estancia hospitalaria y la atención integral al paciente.

Este seguimiento constante y estructurado de indicadores clave, además de impulsar la mejora interna, garantiza que los servicios de hospitalización se brinden con estándares de calidad, oportunidad y eficiencia.”

Sophia Selene Torres Valdez
Directora, Unidades Médicas





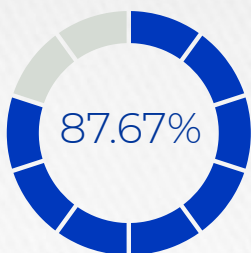
El Hospital de la Familia, a lo largo del 2024, intensificó su compromiso con la prevención y el diagnóstico temprano a través del programa de Detecciones Oportunas, brindando un total de 37,123 servicios gratuitos en beneficio a la población atendida. Estos servicios de prevención incluyeron: pruebas de diabetes, riesgos cardiovasculares, cáncer, salud bucal y nutrición, mujeres con embarazo de alto riesgo y hombres en etapa preventiva de cáncer de próstata, evidencias del impacto del programa en la atención primaria y la salud comunitaria.

Tabla 1.2 - Detecciones Oportunas 2024 (por tipo de estudio)

Estudio	Ene	Feb	Mar	Abr	May	Jun	Jul	Ago	Sep	Oct	Nov	Dic	Total
D.O.C. Mamario	185	140	278	301	315	324	271	260	287	305	329	380	3,375
D.O. Diabetes	272	207	415	461	493	532	474	433	460	579	575	602	5,503
D.O. Riesgo Cardiovascular	272	207	415	481	468	552	474	458	460	579	575	602	5,543
D.O. Cáncer Cérvico Uterino	175	149	278	301	315	324	271	260	257	395	322	350	3,397
D.O. Embarazo de Alto Riesgo	24	15	108	109	101	94	60	73	101	139	81	84	989
D.O. Hábitos Nutricionales	272	207	415	461	493	532	474	433	450	579	575	602	5,493
D.O. Salud Bucal	272	207	415	454	498	552	474	458	460	579	575	602	5,546
D.O. Somatometría	272	207	415	461	493	532	474	433	450	579	575	602	5,493
D.O. Cáncer de Próstata	88	58	157	160	163	244	204	175	196	178	254	247	2,124

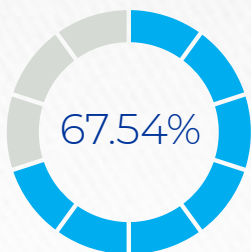
Estas acciones reafirman a las Unidades Médicas como pilar clave en la atención comunitaria y en la misión de mejorar la calidad de vida.

INDICADORES DE IMPACTO DE UNIDADES MÉDICAS



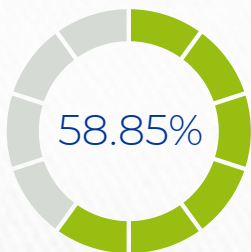
Resultados clínicos excepcionales

Se alcanzó el 87.67% en dominio de resultados, destacándose por sus buenos indicadores de egreso, bajo índice de complicaciones y desempeño clínico. Es uno de los mejores puntajes en todo el ranking nacional.



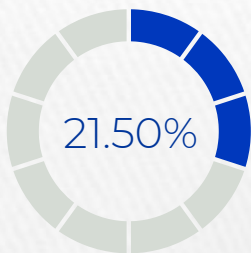
Procesos organizativos sólidos y estandarizados

Obtuvo el 67.54% en procesos, reflejo de protocolos clínicos implementados, eficiencia en la atención y enfoque en seguridad del paciente.



Talento humano altamente competente

Con 58.85% en talento, el hospital supera el promedio regional del 28.32% y nacional del 31.61%, gracias a la capacitación, presencia de especialistas certificados y personal de apoyo clínico profesional.



Avance notable frente a promedios nacionales y regionales

FEMAP duplicó el promedio regional del 21.50% y superó ampliamente el nacional del 23.52%, lo que lo posiciona dentro del 20% del top de hospitales privados del país.



Mejor desempeño regional en varias especialidades

Se evaluaron 7 especialidades médicas destacando en Ginecología y Obstetricia con 51.94 puntos y Ortopedia, Pediatría y Nefrología con posiciones dentro del top 25 regional.



Además de los servicios médicos, se llevaron a cabo diversas actividades y colaboraciones especiales que fortalecen la relación de FEMAP con su comunidad y hacen más amigable el hospital:





PROGRAMAS COMUNITARIOS



En conjunto, todas iniciativas de Programas Comunitarios permitieron atender a un total de 5,570 personas, de las cuales 1,475 correspondieron a programas de salud y 4,095 a programas dirigidos a población infantil y adolescente.



Acciones directas para transformar vidas.

5,570

Personas Impactadas

7,317

Servicios Otorgados



Los Programas Comunitarios promueven el bienestar en zonas vulnerables de Ciudad Juárez a través de dos líneas estratégicas: salud preventiva, con campañas y servicios accesibles orientados a disminuir la incidencia de enfermedades crónicas, promover el autocuidado y facilitar el acceso a servicios médicos básicos; y programas para niñas, niños y adolescentes, que fortalecen entornos seguros y habilidades socioemocionales para prevenir riesgos y fomentar el desarrollo integral.

Con el paso del tiempo los Programas Comunitarios han consolidado dos vertientes de intervención de zonas marginadas de Ciudad Juárez:

- 1. Programas de salud preventiva, orientados a disminuir la incidencia de enfermedades crónicas, promover el autocuidado y facilitar el acceso a servicios médicos básicos. Estas acciones incluyen campañas informativas, ferias de salud, módulos móviles y atención a bajo costo o de manera gratuita.*
- 2. Programas para niñas, niños y adolescentes, enfocados en la construcción de entornos protectores, inclusivos y formativos, disminución de violencia. A través de estos espacios, se fortalecen habilidades socioemocionales, se promueve la toma de decisiones responsables y se previenen conductas de riesgo.*

El despliegue de estas estrategias ha sido posible gracias a la colaboración con escuelas, centros comunitarios, organizaciones civiles, espacios laborales y liderazgos vecinales que permiten acercar los servicios de FEMAP a las comunidades.

Durante el 2024, se realizaron los siguientes programas:

- **Clínica Preventiva**
- **Cáncer Boutique Listón Rosa**
- **FEMAP en Conexión**
- **Conectando con ValorArte**
- **ValorArte para Niñas y Niños**
- **En Sexualidad, Tú Tienes la Palabra**
- **Ampliando el Desarrollo de los Niños (ADN)**



Clínica Preventiva FEMAP

En 2024, la Clínica Preventiva de FEMAP reforzó su rol en la detección temprana y prevención de enfermedades crónicas en comunidades vulnerables. A través de ferias de salud, módulos móviles y pláticas informativas, se ofrecieron **746 servicios a 186 personas**, con el apoyo del Hospital de la Familia, la Escuela de Enfermería y promotoras comunitarias. Los servicios se enfocaron en cáncer, diabetes, hipertensión y sobrepeso, con atención mayoritariamente gratuita o con descuentos significativos.

La estrategia se llevó a cabo en comunidades con mayores necesidades en escuelas, centros comunitarios, maquiladoras y organizaciones que promueven la salud.





Cáncer Boutique

FEMAP

Cáncer Boutique Listón Rosa

En 2024 brindó apoyo emocional y productos de cuidado personal a **35 mujeres** con diagnóstico de cáncer, fortaleciendo su bienestar durante el proceso oncológico. Este espacio se consolidó como un lugar digno y empático, con acompañamiento individual y vinculación con servicios especializados como la Misión Binacional de Cirugía Plástica Reconstructiva, proporcionando también opciones de restauración a mujeres que han atravesado una mastectomía.





FEMAP en Conexión

Un programa dirigido al desarrollo integral de niñas, niños y adolescentes de 5 a 17 años en el suroriente de Ciudad Juárez, promoviendo espacios seguros y formativos mediante actividades artísticas, deportivas, pedagógicas y de liderazgo. En 2024, el programa benefició a **333 participantes** a través de **1,538 sesiones** en tres sedes comunitarias, destacando el club artístico con **596 sesiones** y el programa de verano con **465 sesiones**.

Gracias al respaldo de Paso del Norte Health Foundation y a la implementación de cuotas escolares, logrando su sostenibilidad.





Conectando con ValorArte

Este programa para niñas, niños y adolescentes de 6 a 17 años en el poniente de Ciudad Juárez, promueve su bienestar a través de actividades artísticas, tecnológicas y recreativas. En 2024 benefició a **357 participantes** mediante las estrategias En Conexión (203), Avanza2 (29), Conéctate (50) y un campamento de verano (75). Las actividades se realizaron en escuelas, centros comunitarios y la Escuela de Enfermería FEMAP. Se destacó el espectáculo artístico cultural “En busca del tesoro” en el Teatro del INBA y la tercera edición del campamento de verano, con experiencias creativas y formativas.

Gracias al respaldo de Paso del Norte Health Foundation logrando su sostenibilidad.



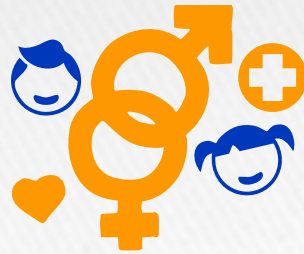


ValorArte para Niñas y Niños

Impulsar la educación artística y el desarrollo integral a través de la danza en escuelas primarias públicas es un firme propósito. Mediante coreografías con propósito pedagógico se fortalece habilidades socioemocionales, disciplina, creatividad y nuestros valores, como el respeto y la colaboración. En 2024, el programa realizó **590 sesiones** en dos ciclos escolares. Con un total de **713 niñas y niños** de diversas escuelas fueron beneficiados.

Gracias al respaldo de FEMAP Foundation logrando su sostenibilidad.





En Sexualidad, ¡tú tienes la palabra!

Este programa de educación sexual integral se basa en el modelo de pares, que en 2024 capacitó a **88 educadores juveniles** en dos secundarias del suroriente de Ciudad Juárez. A través de **438 sesiones** informativas, se alcanzó a **2,897 estudiantes**, además de organizar **4 ferias de salud sexual** con **682 asistentes**, un encuentro juvenil y brindar **78 asesorías** a madres y padres. Su enfoque participativo fortaleció el conocimiento y la prevención en salud sexual y reproductiva de los adolescentes.

Gracias al respaldo de FECHAC logrando su sostenibilidad.





Modelo ADN (Ampliando el Desarrollo de los Niños)

Este programa se implementó de enero a junio de 2024, en cuatro escuelas primarias de Ciudad Juárez: Aída Herrera, Ignacio Zaragoza, Constitución y Jesús Urueta. **216 niñas y niños** con actividades académicas, físicas, artísticas y de alimentación saludable resultaron beneficiados. Se impartieron más de **830 horas de activación física**, **681.5 horas de refuerzo académico** y **474 horas de arte**, además de servir **13,448 refrigerios**. El 100% de las familias encuestadas consideró el programa seguro y valioso, y el 92% lo calificó con 10 puntos, destacando mejoras en habilidades, estado de ánimo y hábitos saludables.

Gracias al respaldo de FECHAC logrando su sostenibilidad.



INDICADORES DE IMPACTO DE PROGRAMAS COMUNITARIOS



Horas impartidas de educación física



Horas impartidas de refuerzo académico



Horas impartidas de actividades artísticas



Donación en especie de refrigerios



El 100% de las familias encuestadas consideró el programa seguro y valioso, el 92% lo calificó con 10 puntos, destacando mejoras en habilidades, estado de ánimo y hábitos saludables.





ESCUELA DE ENFERMERÍA



Durante el ciclo escolar, se contó con **937 estudiantes activos:**
144 en programas auxiliares y diplomados,
618 en Enfermería General y 175 en la Licenciatura.



El impacto de nuestra población estudiantil hace la diferencia.

937

Estudiantes Inscritos

173

Graduados

30,625

Horas de Clase Impartidas



En 2024, la Escuela de Enfermería FEMAP reafirmó su papel como un referente en la formación de profesionales comprometidos con el cuidado y prevención de la salud y el desarrollo comunitario. Con una oferta académica robusta en Enfermería Auxiliar, Enfermería General y Licenciatura en Enfermería, la escuela se mantuvo alineada con los valores de inclusión y superación personal.

Estudiantes activos y desempeño académico

En el ciclo 2024, se registró un total de **937 estudiantes inscritos** distribuidos de la siguiente manera:

- **Enfermería Auxiliar / Diplomados: 144**
- **Enfermería General: 618**
- **Licenciatura: 175**

Asimismo, se impartieron un total de 30,625 horas clase, reafirmando el compromiso académico y operativo del personal docente y administrativo.





Modalidad educativa

Durante el año, todas las actividades académicas se realizaron 100% de forma presencial, tanto en aula como en campo clínico, lo cual ha fortalecido la experiencia formativa práctica de las y los estudiantes.



Se entregaron 116 becas

Con el fin de promover la equidad y apoyar a quienes más lo necesitan, siendo distribuidas entre estudiantes de Enfermería General y Licenciatura.



Desde 1993 hemos integrado a 2,123 enfermeras y enfermeros a la comunidad fronteriza.

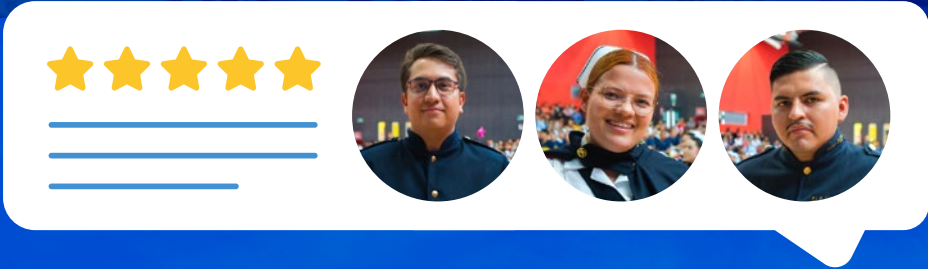


Durante 2024, se graduaron 183 de la Escuela de Enfermería:

- **Enfermería General: 68 estudiantes**
- **Licenciatura en Enfermería: 29 estudiantes**
- **Enfermería Auxiliar: 40 estudiantes**
- **Diplomados: 46 estudiantes**

Estas cifras reflejan el cumplimiento académico, además de el impacto de la formación FEMAP. Los logros académicos, la solidez operativa y las historias de éxito de los egresados reafirman su papel como una institución clave para el desarrollo profesional en salud. La formación integral, compromiso social y calidad educativa.

Testimoniales



Francisco Salazar García, egresado de Enfermería General, actualmente se desempeña como enfermero en el Instituto Mexicano del Seguro Social y como docente de campos clínicos en FEMAP. Gracias a su formación, ha ocupado cargos como jefe de piso y supervisor en hospitales de Ciudad Juárez. Además, ha podido continuar su preparación académica en atención de pacientes críticos, iniciando la Licenciatura en Enfermería en la modalidad SUAyED de la UNAM.

“El aprendizaje obtenido en FEMAP me ha abierto muchas puertas laborales y académicas. La base ética y técnica que recibí ha sido fundamental para mi crecimiento profesional.”



Brenda Fabiola Ortiz Muciño, egresada en 2017 como técnica en enfermería, ha tenido un crecimiento destacable dentro del Hospital de la Familia FEMAP. Comenzó como enfermera general, realizó estudios en cuidados intensivos y en 2024 inició como docente de la Escuela de Enfermería.

“Pasar de estudiante a docente ha sido una experiencia invaluable. La formación que recibí me permitió avanzar profesionalmente y ahora apoyar a nuevas generaciones de practicantes.”



Naim Castro Arias, egresado en 2006, ha construido una trayectoria ejemplar en el ámbito clínico y académico. Ha sido coordinador clínico, supervisor, docente, y actualmente cursa estudios de posgrado en Ginecoobstetricia y Administración de Hospitales. Participa activamente en cursos de capacitación y forma parte de la plantilla docente.

“FEMAP ha sido la base de todo mi desarrollo. La constancia, el apoyo del personal docente y las oportunidades de formación me han llevado a impactar de forma positiva en múltiples espacios de salud.”

Fortaleza institucional y comunitaria



Transparencia institucional

El hospital entregó datos de egresos hospitalarios. Esta transparencia mejora su puntuación y confianza institucional.



Compromiso institucional

Los puntajes en tecnología del 42.86% y percepción del 10.72% aún tienen margen de mejora, el reporte -Revista de Ranking- señala que FEMAP superó a decenas de hospitales nacionales en estas áreas, manteniendo nuestros planes de desarrollo.



Consejo de FEMAP y FEMAP Foundation comprometidos

La gobernanza de ambos consejos es un ejemplo destacado de la unión de dos países por una causa común, la salud y la educación pública de la comunidad fronteriza.



Alcance de sus Programas Comunitarios

Los programas comunitarios de FEMAP son una evidencia institucional de la atención integral que se brindan para la prevención de la salud y fortalecer así el tejido social.



Nivel educativo de excelencia en la Escuela de Enfermería FEMAP

Reconocida por su alto nivel educativa, instalaciones con tecnología de punta, personal docente altamente capacitado y egresados con reconocimiento público tanto en México como en el extranjero.

Transparencia que genera confianza

Ingresos 2024 (en miles de pesos)



Durante 2024, FEMAP operó bajo un modelo de sostenibilidad integral, en el que generó ingresos propios mediante cuotas de recuperación accesibles y adaptadas a la población a la que sirve. Estas aportaciones permitieron ofrecer servicios de calidad, educación profesional y acciones comunitarias con enfoque social.

La solidaridad de fundaciones, organismos internacionales, sector empresarial y donantes individuales permitió cerrar la brecha y asegurar la continuidad de nuestra labor para cubrir el total de las operaciones.

Gracias a este equilibrio FEMAP reafirmó su compromiso con la equidad, el acceso y el desarrollo humano sostenible.

Transparencia que genera confianza

Egresos 2024 (en miles de pesos)

\$122,084	PERSONAL
\$25,319	INSUMOS DE SALUD
\$28,337	OPERACIÓN
\$4,589	SERVICIOS PÚBLICOS
\$2,084	MANTENIMIENTO
\$75	CAPACITACIÓN
\$1,133	OTROS GASTOS

TOTAL
EGRESOS
\$183,621

El ejercicio de los recursos durante 2024 refleja una administración comprometida con la transparencia, la eficiencia operativa y el enfoque social. Cada peso invertido fue cuidadosamente destinado para fortalecer los tres pilares institucionales: la atención médica de calidad, la formación de profesionales de la salud, y la transformación de comunidades vulnerables.

Los egresos se distribuyeron estratégicamente para garantizar la operatividad de las áreas clave, el mantenimiento de la infraestructura, la contratación de personal capacitado y el desarrollo de programas con alto impacto social. Este desglose permite rendir cuentas claras a nuestra comunidad, aliados y donantes, demostrando que en FEMAP, cada recurso se traduce en acciones concretas para elevar la calidad de vida de las personas.

Agradecimientos especiales

Fundaciones:

Paso del Norte Health Foundation
Femap Foundation
Fundación del Empresariado Chihuahuense, A.C.
El Paso Community Foundation
Fondo Unido Chihuahua, A.C.

Donantes diversos en 2024:

Sra. Luz Antonia Ramírez Porras
Comercial Diagnóstica Chihuahuense, S.A. de C.V.
Publico en general

A todos los colaboradores de la organización, voluntariado, usuarios, nuestros proveedores y la comunidad en general.

Durante el año 2024, FEMAP reafirmó su compromiso con el bienestar humano mediante el fortalecimiento de sus tres pilares: Unidades Médicas, Escuela de Enfermería y Programas Comunitarios. Las experiencias, retos superados y resultados obtenidos constituyen aprendizajes clave para continuar la mejora de nuestros servicios, ampliando nuestro alcance e innovando en nuestras intervenciones. Seguiremos con nuestra apuesta por la transformación social con base en evidencia, participación comunitaria y el profesionalismo de nuestro equipo humano.

Gracias a nuestra comunidad.



INFORME ANUAL 2024



FEMAP

TRASCENDIENDO FRONTERAS. TRANSFORMANDO VIDAS.

SALUD Y DESARROLLO COMUNITARIO CD. JUÁREZ, A.C.
femap.org.mx